

ИНСТРУКЦИЯ ПО ЭКСПЛУАТАЦИИ

SENDO®

ИРРИГАТОР  
ДЛЯ ПОЛОСТИ РТА

SENDO  
PulseBrush V150





## Содержание

1. Описание продукта.....	5 -
2. Комплектация .....	6 -
3. Подготовка к работе .....	7 -
4. Включение/выключение устройства .....	9 -
5. Процесс эксплуатации .....	9 -
6. Использование насадок.....	10 -
7. Рекомендации по применению.....	11 -
8. Ежедневное использование и техническое обслуживание.....	12 -
9. Техническое обслуживание резервуара для воды .....	13 -
10. Обнаружение неисправностей.....	13 -
11. Гарантийные обязательства .....	14 -
12. Запись о техническом обслуживании и ремонте .....	14 -

Благодарим Вас за приобретение ирригатора для полости рта SENDO PulseBrush V150. Данное руководство по монтажу и эксплуатации предназначено для ирригаторов SENDO PulseBrush V150.



Детально ознакомьтесь с содержанием руководства по эксплуатации - следуйте всем указаниям. Не используйте устройство – если у вас имеются противопоказания.



Ирригаторы для полости рта SENDO изготовлены в соответствии с техническими стандартами и предназначены для ухода и очистки

полости рта. Ирригаторы предназначены только для использования в бытовых условиях, не предназначены для оказания услуг профессионального характера.

Наименование товара: Портативный ирригатор для полости рта

Модель: PulseBrush V150

Уровень водонепроницаемости: IPX7

Номинальная мощность: 8 Вт

Место изготовления:

Номинальный входной сигнал: 5В=1 А

Время зарядки: 5 часов

Номинальное напряжение 3,7 В

Исполнительный стандарт: GB 4706.1-2005, GB 4706.59-2008

## Правила техники безопасности

❖ Этим устройством могут пользоваться дети в возрасте от 8 лет и

старше, а также лица с ограниченными физическими или умственными способностями, или с недостатком опыта и знаний, если они получили представление или инструкции относительно безопасного использования устройства и понимают связанные с этим опасности.

- ❖ Ирригаторы для полости рта следует использовать только с холодной или теплой водой, или специальными растворами, как указано в данной инструкции.

- ❖ Следите за детьми, чтобы они не играли с устройством.

- ❖ Устройство должно заряжаться, только при безопасном сверхнизком напряжении, соответствующем маркировке на приборе.

- ❖ Изделие содержит аккумуляторы, которые не подлежат замене.

- ❖ Не подключайте это устройство к системе напряжения, которая отличается от системы напряжения, указанной на устройстве или на зарядном устройстве.

- ❖ Не используйте данное устройство, если у него поврежден шнур или вилка, если оно не работает должным образом, если оно повреждено или упало в воду. Пожалуйста, свяжитесь с вашим местным дистрибьютором.

- ❖ Если устройство будет вскрыто/демонтировано по какой-либо причине, гарантия аннулируется.

- ❖ Не направляйте воду под язык, в ухо, глаза, нос или другие чувствительные участки. Этот продукт способен создавать давление, которое может привести к серьезным повреждениям в этих областях.

- ❖ Используйте этот продукт только в соответствии с указаниями в данной инструкции или по рекомендации вашего стоматолога.

- ❖ Кардиостимуляторы и аналогичные имплантированные медицинские устройства могут подвергаться воздействию магнита.

- ❖ Не роняйте и не вставляйте посторонние предметы в отверстия изделия.

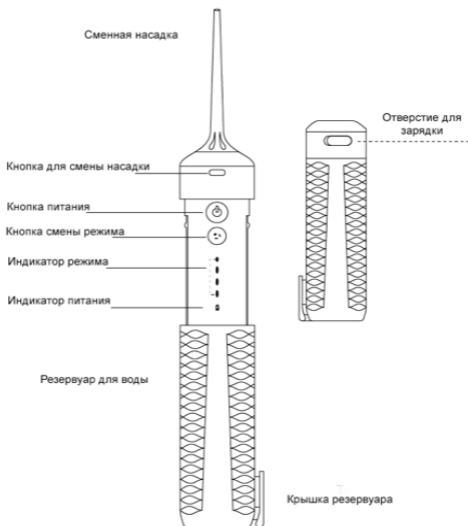
- ❖ Держите зарядное устройство и шнур подальше от нагретых поверхностей.

- ❖ Не используйте данное изделие на открытом воздухе и не работайте там, где используются аэрозольные (распыляемые) средства или где вводится кислород.

- ❖ Тщательно инструктируйте и контролируйте детей и лиц с особыми потребностями по правильному использованию этого устройства.

## СОХРАНИТЕ ЭТУ ИНСТРУКЦИЮ

### 1. Описание продукта



## 2. Комплектация

1. Ирригатор для полости рта.
2. Стандартные насадки – 2шт.
3. Насадка для чистки языка.
4. Ортодонтическая насадка.
5. Зарядное устройство (USB-кабель).
6. Инструкция по эксплуатации.

### 3. Подготовка к работе

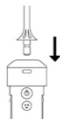
#### 1. Начало работы устройства

##### **Внимание!**

При первом использовании, полностью зарядите устройство.

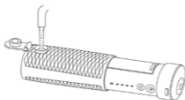
#### 2. Установка насадки

Вставляйте насадку в отверстие до тех пор, пока не услышите щелчок.



#### 2. Заправка резервуара водой

**Внимание!** Убедитесь, что при заливке воды в резервуар для воды устройство выключено



#### 4. Выбор режима

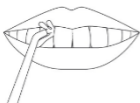
Используйте кнопку смены режима, чтобы подобрать нужный вам режим.



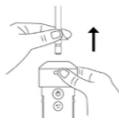
#### 5. Включение питания

#### 6. Замена насадки

Вставьте насадку в рот и нажмите кнопку включения/выключения, чтобы начать использовать.



Выключите питание, нажмите на кнопку отсоединения насадки, а затем потяните вверх насадку.

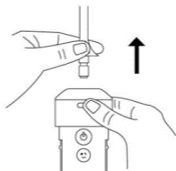
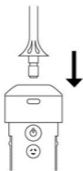


### **Внимание!**

- ❖ Рекомендуется использовать теплую воду или проточную воду из-под крана с температурой ниже 40 °С.
- ❖ Не используйте химические вещества, такие как зубная паста, соль или другие твердые таблетки для полоскания рта, так как они могут закупорить или повредить.

## Установка и смена насадки

- ❖ Вставьте насадку в монтажное отверстие насадки, и установка будет завершена, когда вы услышите "щелчок";
- ❖ Долго нажимайте на кнопку отсоединения форсунки и потяните форсунку вверх, чтобы извлечь ее.







### Внимание!

❖ Во время использования не нажимайте на кнопку разблокировки насадки, чтобы избежать случайной травмы в результате выброса форсунки.

## 4. Включение / выключение устройства

- ❖ Для включения устройства однократно нажмите кнопку включения и выключения устройства;
- ❖ После использования в течение 2 минут устройство автоматически выключится. Сработает автоматический таймер
- ❖ Стандартная емкость резервуара для воды составляет около 150 мл, и время использования будет разным при разных режимах очистки.

### Совет!

❖ Чтобы избежать размножения бактерий, после каждого использования, пожалуйста, включайте устройство, чтобы удалить остатки воды внутри механизма, резервуара для воды.

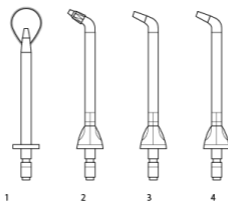
## 5. Процесс эксплуатации

- ❖ Кнопка включения / выключения - это клавиша для включения и выключения питания. Первое короткое нажатие - для запуска, второе короткое нажатие - для нормальной работы устройства, короткое нажатие в третий раз - для выключения устройства.
- ❖ Кнопка Mode - это кнопка выбора режима работы ирригатора.
- ❖ Устройство может работать с различными режимами работы:
  - SOFT – щадящий режим.
  - NORMAL – нормальный режим.
  - CARE – режим для чувствительных десен.
  - PULSE – пульсирующий режим.

## Описание работы продукта

- ❖ Убедитесь, что резервуар для воды заправлен.
- ❖ Нажмите кнопку включения / выключения для запуска устройства.
- ❖ Используйте кнопку смены режимов, чтобы поставить нужный вам режим.
- ❖ После выбора режима работы и уровня давления воды следующее короткое нажатие кнопки включения / выключения, приведет к началу работы устройства.
- ❖ Устройство автоматически выключится через 2 минуты работы. Если Вам нужно, чтобы устройство выключилось во время работы, просто нажмите кнопку включения / выключения еще раз.
- ❖ Устройство можно заряжать с помощью адаптеров 5V1A или выше с помощью USB-кабеля TYPE-C.

## 6. Использование насадок



В комплектацию устройства входят 4 насадки:

1. Насадка для снятия налета с языка -1 шт.
2. Насадка для пародонтального кармана -1 шт.
3. Стандартная насадка для повседневной очистки -2 шт.

## 7. Рекомендации по применению

- ❖ Держите ирригатор вертикально, вставьте насадку в рот, направьте на промежуток между зубами или деснами и одновременно слегка приоткройте рот, чтобы вода после чистки рта могла вытекать плавно;
- ❖ Чистите зубы последовательно, медленно двигаясь вдоль зубов;
- ❖ Насадка должна быть выровнена по линии десен и быть перпендикулярна к десне;
- ❖ Не распыляйте воду непосредственно на пародонтальный карман, иначе это может вызвать кровоточивость десен;
- ❖ Не прижимайте насадку сильно к зубам или деснам, в противном случае в стандартном режиме зубы будут орошаться.



### Внимание!



- ❖ В основном корпусе устройства (резервуаре для воды, всасывающей трубе и т.д.) может остаться немного дистиллированной воды для проверки работоспособности. Это нормальная ситуация, пожалуйста, используйте ее с уверенностью;
- ❖ При первом использовании этого продукта даже здоровые десны могут чесаться или кровоточить. Это происходит потому, что десны не привыкли к такому виду стимуляции, которая, как правило, проходит в течение 1-2 недель;
- ❖ Для начинающих пользователей рекомендуется использовать щадящий режим в течение недели, а затем использовать другие режимы после привыкания к нему.
- ❖ Если дискомфорт сохраняется более 2 недель, прекратите использование этого продукта и обратитесь к стоматологу.

## 8. Ежедневное использование и техническое обслуживание

- ❖ После использования устройства Вам необходимо открыть крышку резервуара для воды и вылить оставшуюся в нем воду;
- ❖ Коротким нажатием кнопки вкл. включите устройство, далее из устройства и резервуара для воды автоматически сливается вода, затем выключите устройство коротким нажатием кнопки выкл. и закройте крышку резервуара для воды;
- ❖ Высушите устройство тряпкой.

### Ежедневная уборка

- ❖ Если вам нужно почистить резервуар для воды, извлеките резервуар с небольшим усилием и промойте его чистой водой или моющим средством. Накипь внутри резервуара для воды можно очистить щеткой, а затем протереть тканью;
- ❖ При очистке поверхности устройства, пожалуйста, используйте влажную ткань, воду или нейтральное моющее средство для очистки и протирания, не используйте жидкости с температурой выше 40 °С, агрессивные жидкости, разбавители, уайтспирит и т.д.
- ❖ Если устройство не используется в течение длительного времени, пожалуйста, очистите его и дайте ему высохнуть перед хранением.



## 9. Техническое обслуживание резервуара для воды

Наполните резервуар для воды теплой водой температурой не выше 40 °С, затем добавьте столовую ложку уксуса, начните операцию. Взболтайте и включите ирригатор, пока вся смесь не закончится. Далее промойте устройство теплой водой 2-3 раза.

### Совет!

- ❖ Очищайте и обслуживайте резервуар для воды каждые 1 - 3 месяца, чтобы обеспечить наилучшую производительность ирригатора;
- ❖ Заменяйте насадку каждые 6 месяцев; если кончик насадки деформирован, пожалуйста, замените его новой насадкой, в противном случае это приведет к неисправности.

## 10. Обнаружение неисправностей

Выявление неисправностей	Возможные причины	Решение
Индикатор заряда батарей не загорается при зарядке	Подключение к источнику питания	Пожалуйста, правильно подключите питание
Время работы после зарядки слишком короткое	Температура окружающей среды слишком низкая	Заряжайте и используйте в помещении при температуре от 15°C до 35°C
	Время зарядки слишком короткое	Зарядите устройство
Не удается загрузиться	Недостаточный заряд	Зарядите устройство
Давление воды слишком низкое	Грязь, забившаяся в насадку	Замените насадку
	Горловина насадки повреждена	Замените насадку

## 11. Гарантийные обязательства

### Гарантийный талон

Название  
организации.....

Дата продажи.....

Место для печати

## 12. Запись о техническом обслуживании и ремонте

Название модели	
Дата покупки	
Имя клиента	
Номер телефона	
Контактный адрес	



Вы можете защитить окружающую среду! Пожалуйста, не забывайте соблюдать правила утилизации: сдать нерабочее электрооборудование в соответствующий центр утилизации отходов.



Товар сертифицирован в соответствии с Федеральным законом "О техническом регулировании" и соответствует требованиям: Модель SENDO PulseBrush V350, V150, SoniBrush M4 Технического регламента Таможенного союза ТР ТС 037/2011 "Об ограничении применения опасных веществ в изделиях электротехники и радиоэлектроники"



Модель SENDO PulseBrush V350, V150, SoniBrush M4 Технического регламента Таможенного союза ТР ТС 020/2011 "Электромагнитная совместимость технических средств", Технического регламента Таможенного союза ТР ТС 020/2011 "Электромагнитная совместимость технических средств", Технического регламента Таможенного союза ТР ТС 037/2011 "Об ограничении применения опасных веществ в изделиях электротехники и радиоэлектроники"  
Данный товар является сложнотехническим устройством





WWW.SENDO-AQUA.RU